

BOLETÍN AGROCLIMÁTICO

No. 02/2025
febrero de 2025

**CENTRO REGIONAL DE PRONÓSTICO Y
ALERTAS TEMPRANAS DE LA MOJANA**
San Marcos - Sucre, 10 de febrero del 2025



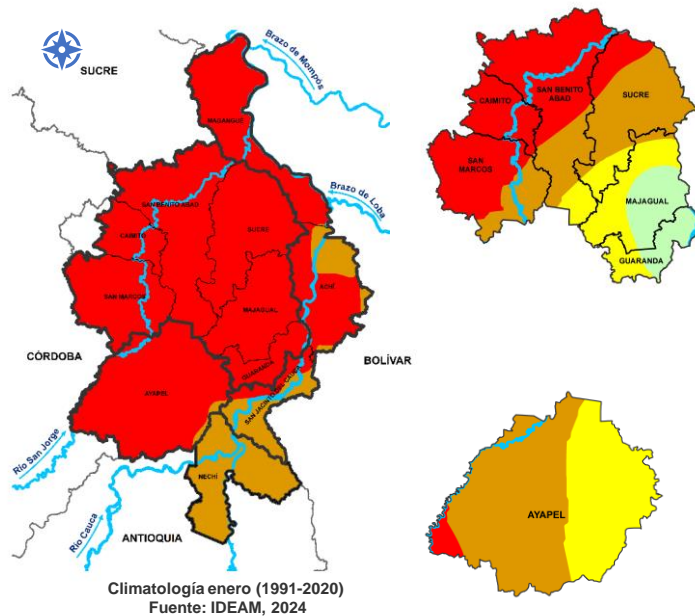
GOBIERNO DE COLOMBIA



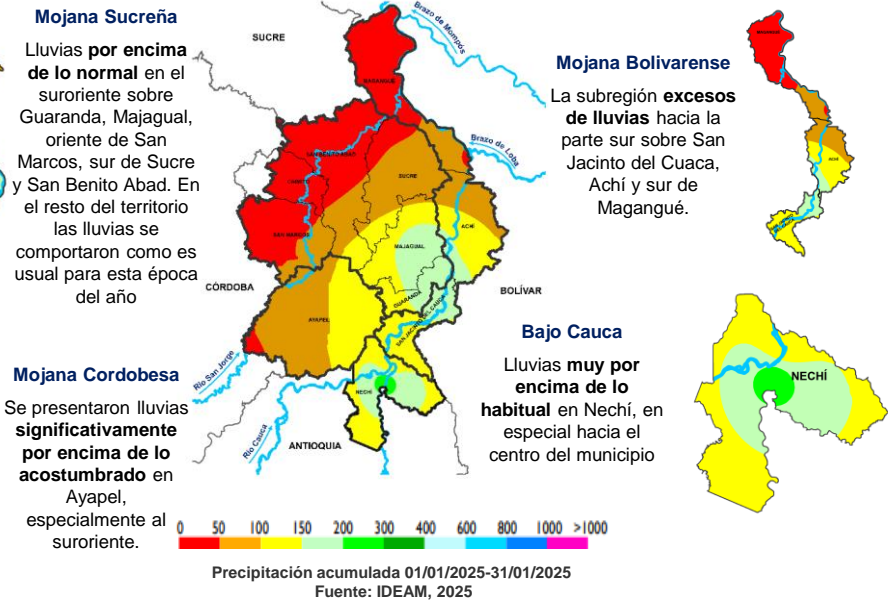
En alianza con:



¿Normalmente cuánto y dónde llueve en enero?

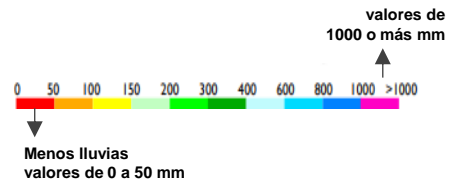


Comportamiento de la lluvia durante enero de 2025



¿Cómo leo estos mapas?

- a Observe el mapa, ubique su municipio o área de interés.
- b Use la siguiente referencia de colores para identificar la cantidad de lluvia al mes en milímetros.

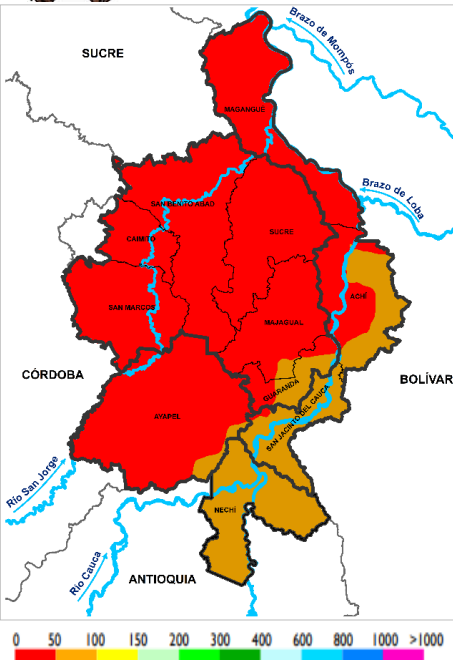


Lo más destacado del mes

	Municipio más lluvioso:	Nechí (Antioquia) 230 mm/mes
	Municipio menos lluvioso:	San Benito Abad (Sucre) 18 mm/mes
	Temperatura máxima registrada:	Magangué (Bolívar) 37,2 °C
	Temperatura mínima Registrada	Magangué (Bolívar) 21,6°C

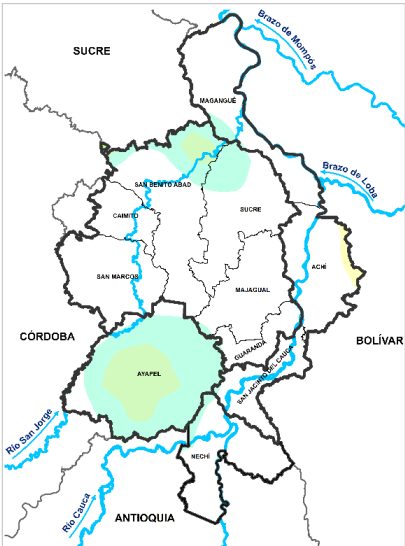


¿Normalmente cuánto y dónde llueve en febrero?



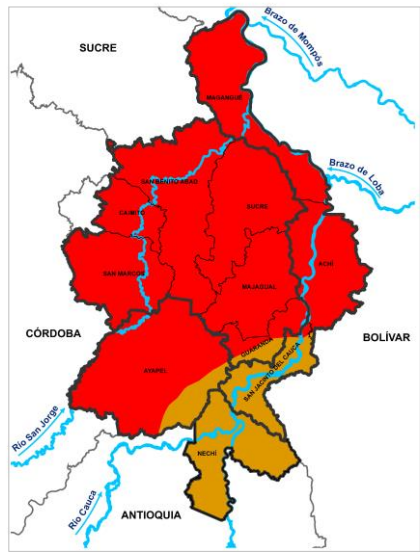
Climatología febrero (1991-2020)
Fuente: IDEAM, 2023

¿Qué cambios se esperan en la cantidad de lluvia para febrero?



Predicción porcentual de la precipitación para febrero. Fuente: IDEAM, 2025

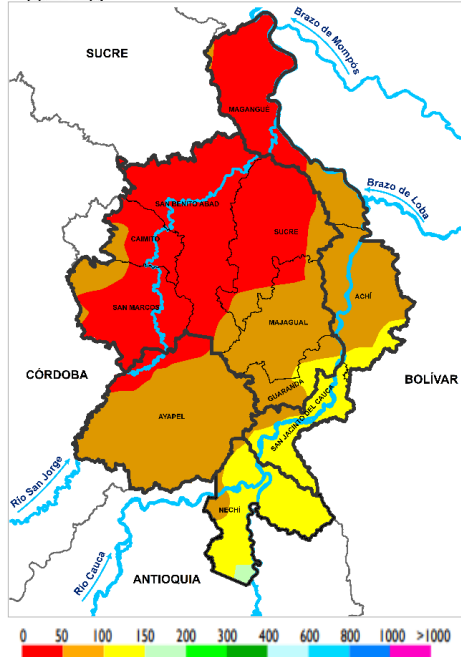
Se prevé en general precipitaciones por debajo de 100 mm como es usual para esta época del año en La Mojana, se espera predominio de tiempo seco, a excepción de sectores de Ayapel y parte norte de San Benito Abad y Sucre donde pueden presentarse leves excesos de lluvias comparado con la climatología histórica en la región, aunque continúa predominando la temporada seca en el territorio.



Predicción de la precipitación para febrero.
Fuente: IDEAM, 2025

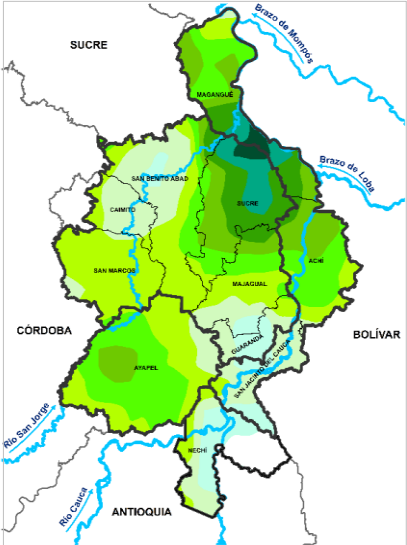
- 0 - 50 mm
San Marcos, Caimito, San Benito Abad, Magangué, Sucre, Majagual, Achí, norte de Guaranda y la mayor parte del territorio Ayapel y Achí.
- 50 - 100 mm
San Jacinto del Cauca, Nechí, suroccidente de Ayapel y sur de Guaranda.

¿Normalmente cuánto y dónde llueve en marzo?



Climatología marzo (1991-2020)
Fuente: IDEAM, 2023

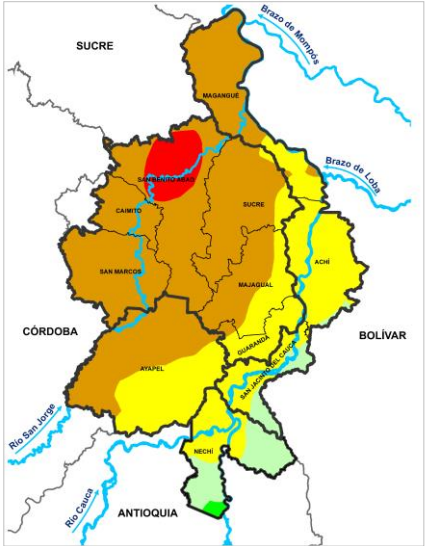
¿Qué cambios se esperan en la cantidad de lluvia para marzo?



Predicción porcentual de la precipitación para marzo . Fuente: IDEAM, 2025.

Se prevén excesos significativos de lluvias de forma generalizada en La Mojana en comparación con la climatología histórica para esta época del año. Las mayores precipitaciones se prevén en Sucre, parte central de Magangué y Ayapel. En general será un marzo significativamente más lluvioso de lo que indica el régimen usual de lluvias en la región.

¿Cuánta lluvia se espera en marzo?



Predicción de la precipitación para marzo.
Fuente: IDEAM, 2025.

- 0 - 50 mm Norte de San Benito Abad.
- 50 - 100 mm Caimito, Sucre, San Marcos, norte Magangué y noroccidente de Ayapel y Majagual.
- 100 - 150 mm Achí, Guaranda, sur de Magangué, suroriente Ayapel, noroccidente de San Jacinto del Cauca y norte de Nechí.
- 150 - 200 mm Parte sur del municipio de Nechí y San Jacinto del Cauca.



¿Qué esperamos de las lluvias para febrero y marzo?

Para el mes de **febrero** se prevé predominio de condiciones secas con precipitaciones acumuladas por debajo de los 100 mm para La Mojana en general, excepto en sectores de Ayapel y parte norte de San Benito Abad y Sucre donde pueden presentarse leves excesos de lluvias comparado con la climatología histórica en la región, aunque continúa predominando la temporada seca en el territorio. En **marzo** se prevén lluvias significativas por encima de lo normal de forma generalizada en la región. Las áreas con precipitaciones de más se estiman en Sucre, parte central de Magangué y Ayapel.

¿Qué hacer al interior de los agroecosistemas, ante estas condiciones?

Para la temporada de lluvias que se prevén para marzo y aprovechando la temporada seca de febrero, para el mantenimiento del agroecosistema, el Programa Mojana Clima y Vida, recomienda:



- Recolecta el estiércol seco de caballos, ganado y burros, para enriquecer sustratos de siembra y pilas de compost. Recuerda que en época de lluvia se hace escaso este material.
- Dentro de las camas de siembra incorpora materia orgánica de las pilas de compost, esto hace que haya un mejor drenaje del exceso de agua.
- Recuerde cubrir el suelo con hojarasca, esto hace que la humedad que proporcione con el riego o con la lluvia, se mantenga por más tiempo, además de proteger los microorganismos que facilitan el desarrollo de las plantas y promover los ciclos de nutrientes existentes en la hojarasca incorporada, los cuales vuelven al suelo enriqueciéndolo.
- No permitas que las pilas de compost se acaben sin tener una nueva que la reemplace, de allí depende no solo la nutrición de las plantas, sino además el enriquecimiento de las características físicas del suelo.
- Preparar caldos minerales para controlar plagas y enfermedades, como el caso del caldo bordelés que previene y cura frente a una amplia variedad de enfermedades fúngicas (hongos). Puedes asesorarte con los/as promotores/as que han recibido capacitaciones frente al manejo fitosanitario y descartar posibilidades.
- Utiliza sistemas de riego por goteo o microaspersión para maximizar el uso del agua y evitar el desperdicio

¿Qué hacer al interior de los agroecosistemas, ante estas condiciones?



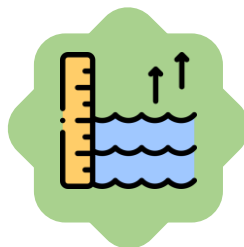
- Proteja semilleros y plantas de vivero evitando que las altas temperaturas lleven a las plantas a puntos de marchitez que las maten o retrasen su desarrollo.
- Es importante proporcionar sustratos de siembra con buen contenido de materia orgánica que faciliten que los niveles de humedad sean los adecuados.
- Sembrar especies de ciclo corto (hortalizas) en suelos frescos, bajos y en donde se aproveche la sombra de especies de mayor porte en horas de la tarde, para que la humedad del suelo no se pierda tan rápidamente.
- Para los aterrados o camas se recomienda dejar la capa superficial del suelo de donde se saca el relleno para ponerlo en la capa superficial del aterrado, allí es donde se encuentran los nutrientes necesarios para el crecimiento de las plantas. Incorporar materia orgánica de igual manera y regularmente.
- Continuar la preparación de abonos, pues las tierras removidas de aterrados se deben fertilizar para obtener mejores resultados, así garantizamos mejor resistencia a enfermedades obteniendo plantas sanas y vigorosas.
- Monitorear la presencia de hongos: Observa las plantas en busca de síntomas como manchas en las hojas, tallos o frutos, de igual forma evita el follaje denso para evitar la proliferación de hongos. Haz rotación de cultivos para prevenir plagas y enfermedades Busca asesoría si tienes dudas con los/as promotores/as que se capacitaron en estos temas (no todos los hongos son malos).
- Selección de semillas resistentes a épocas secas prolongadas.



¡Ten presente las señales de alarma que sugieren la posibilidad de desbordamientos!



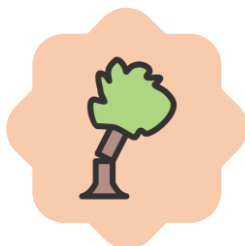
Persistencia de lluvias intensas y prolongadas (tres horas o más).



Rápido aumento de niveles en los ríos, caños y ciénagas.



Demorado descenso de niveles, tras eventos de lluvia.



Caída o arrastre de árboles y plantas en el cauce.



Erosión de orillas y/o diques de protección naturales y/o artificiales.



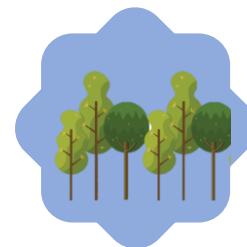
¡Ten presente las siguientes recomendaciones para que estés preparado(a) en la temporada de lluvias!



Trasladar las plántulas y materiales a zonas no inundables



Almacena material vegetal en sitios protegidos



Instalar zanjas o cercas vivas



Establecer corredores para el paso de personas evitando compactación



Realizar brigadas de seguimiento comunitario para alertas tempranas.

¿Qué hacer en las áreas de restauración, ante estas condiciones?

- Asegurarse de trasladar las plántulas y los materiales al sitio de plantación o a viveros transitorios o permanentes en zonas que no sean inundables, antes del inicio de la temporada de lluvias más fuertes, esto evita que el material se dañe o se pierda durante el transporte.
- Si el material vegetal no puede ser plantado de inmediato, almacenarlo en un lugar protegido del exceso de lluvia y del sol directo, en caso de no presentarse lluvias, regar las plantas con frecuencia.
- Instalar barreras naturales como zanjas o cercas vivas a fin de reducir la velocidad del agua y prevenir la erosión del suelo. Adicionalmente, estas técnicas son útiles para dirigir el exceso de agua lejos de las áreas de plantación, evitando encharcamientos.
- Dejar corredores para el paso de personas alrededor de las áreas en restauración para evitar la compactación del suelo, a menos de que se ingrese para actividades de mantenimiento o seguimiento.
- Después de las lluvias, revisar las áreas plantadas para detectar cualquier daño o erosión. Esto a propósito de poder corregir problemas inmediatamente para proteger las plantas o en caso de que sea necesario, realizar resiembra o reubicación de los individuos plantados.
- Realizar brigadas de seguimiento comunitario con el fin de generar alertas tempranas y detectar posibles amenazas a las plantaciones.



¿Qué hacer en las áreas de restauración, ante estas condiciones?



- Es recomendable emplear técnicas como la plantación en hoyos elevados o con pequeñas terrazas para evitar la acumulación de agua en las raíces.
- En lo posible, sostener las plantas con ayuda de tutores para evitar las afectaciones por viento y lluvias fuertes.
- Dar prioridad a la plantación de especies tolerantes a encharcamientos y con rápido crecimiento en condiciones húmedas, dentro de las cuales se pueden considerar: Cantagallo para áreas de zapal o zapales; mangle cienaguero para márgenes de ciénaga, guamo macho para evitar la erosión de las orillas de los caños.
- Tener un plan de acción para responder rápidamente en caso de problemas graves como inundaciones o deslizamientos. Esto incluye tener materiales y herramientas a mano para hacer reparaciones.
- Hablar con vecinos sobre estas recomendaciones y en caso de presentar problemas importantes, como daños graves dentro del área de restauración, cercas en el suelo, mortalidad superior al 50% del material plantado, informar a la APR correspondiente para obtener ayuda.

BOLETÍN AGROCLIMÁTICO

IDEAM

www.ideam.gov.co/

Correo electrónico: servicio@ideam.gov.co,

Teléfono: 307 5625 ext. 1334 - 1336.

CORPOMOJANA

<http://www.corpomojana.gov.co/>

Correo electrónico:
corpomojana@corpomojana.gov.co

Teléfono: (+575) 295 5347

MINISTERIO DE AMBIENTE Y DESARROLLO SOSTENIBLE

Ministerio de Ambiente y Desarrollo Sostenible
 [\(minambiente.gov.co\)](http://minambiente.gov.co)

PNUD

[El PNUD en Colombia \(undp.org\)](http://El PNUD en Colombia (undp.org))

FONDO ADAPTACIÓN

[Fondo Adaptación - fondo adaptación](#)